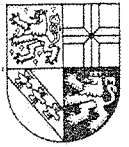


Saarland

Statistisches
Landesamt



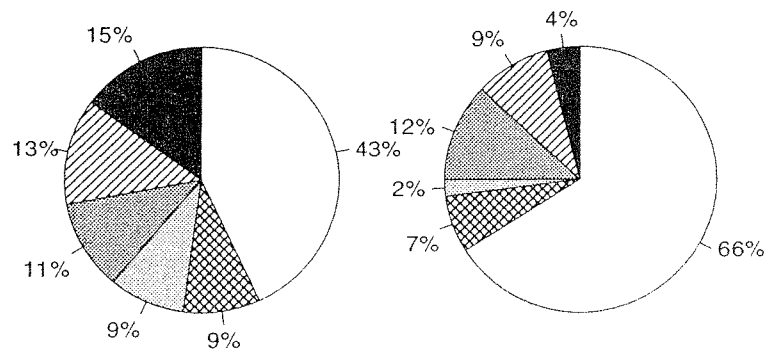
* Statistische
Berichte

E 12 / E 15 - m 12/96
Ausgegeben im Februar 1997

Index der Nettoproduktion und Produktion ausgewählter Erzeugnisse im Produzierenden Gewerbe des Saarlandes

Dezember 1996

Anteile der Wirtschaftsabteilungen am Nettoproduktionswert
des Produzierenden Gewerbes im Basisjahr 1991



Saarland

Deutschland

■ Metallerz./bearb. ▨ H.v.Kraftwag./teilen ▩ Maschinenbau
▤ Kohlenbergbau ▧ H.v.Metallerzeugn. □ Sonstige

Herausgeber:

Statistisches Landesamt
Saarland

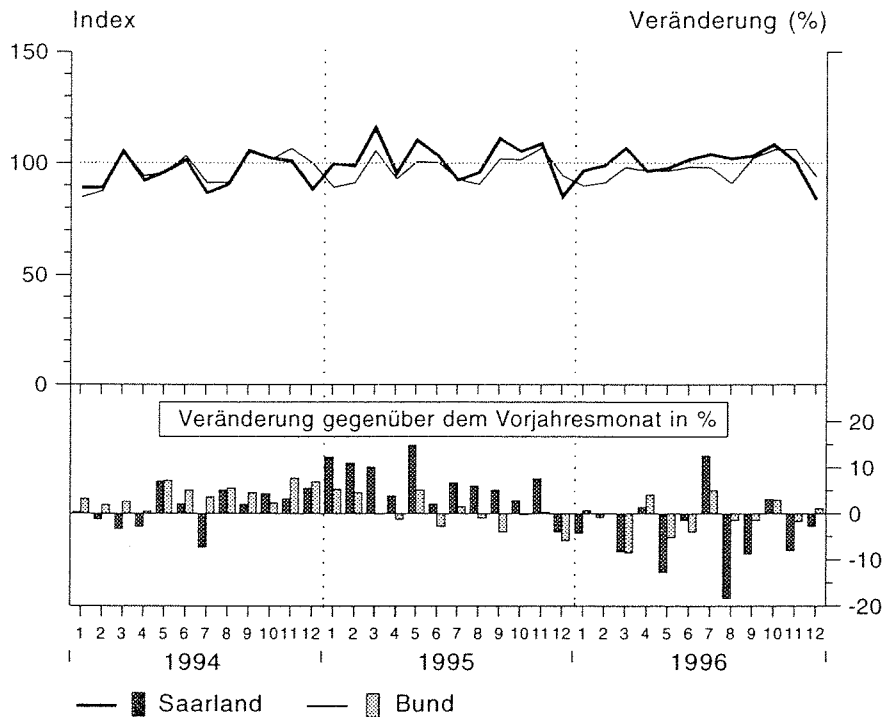
Virchowstr. 7, 66119 Saarbrücken
Postfach 10 30 44, 66030 Saarbrücken
Tel.: (06 81) 5 01 - 59 35
Telefax: (06 81) 5 01 - 59 21

Nachdruck, auch auszugsweise, nur mit
Quellenangabe gestattet

E12-MT

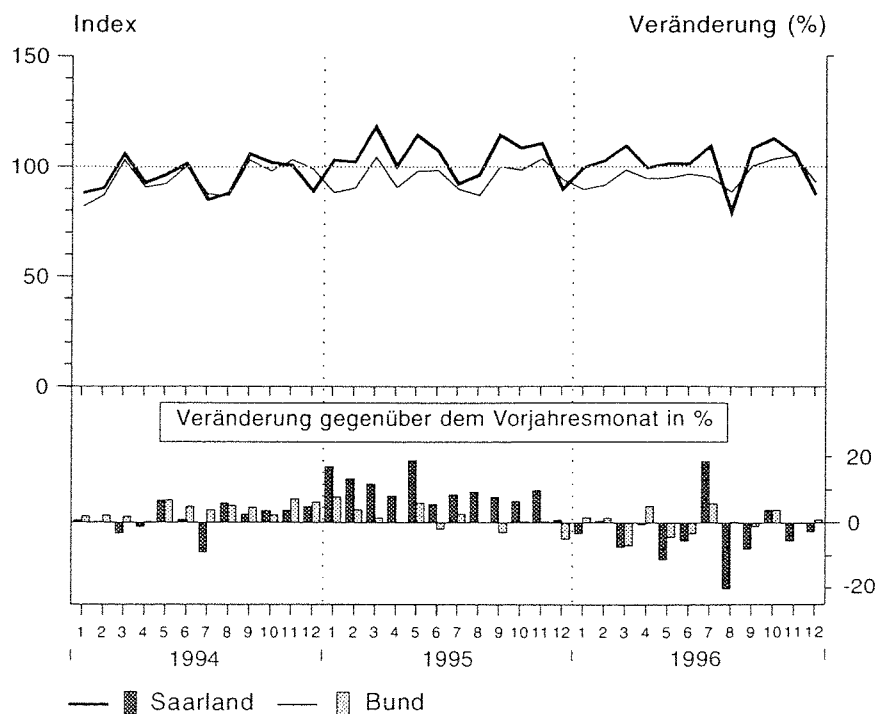
Index der Nettoproduktion, kalendermonatlich 1991 = 100

Produzierendes Gewerbe



E12-M1

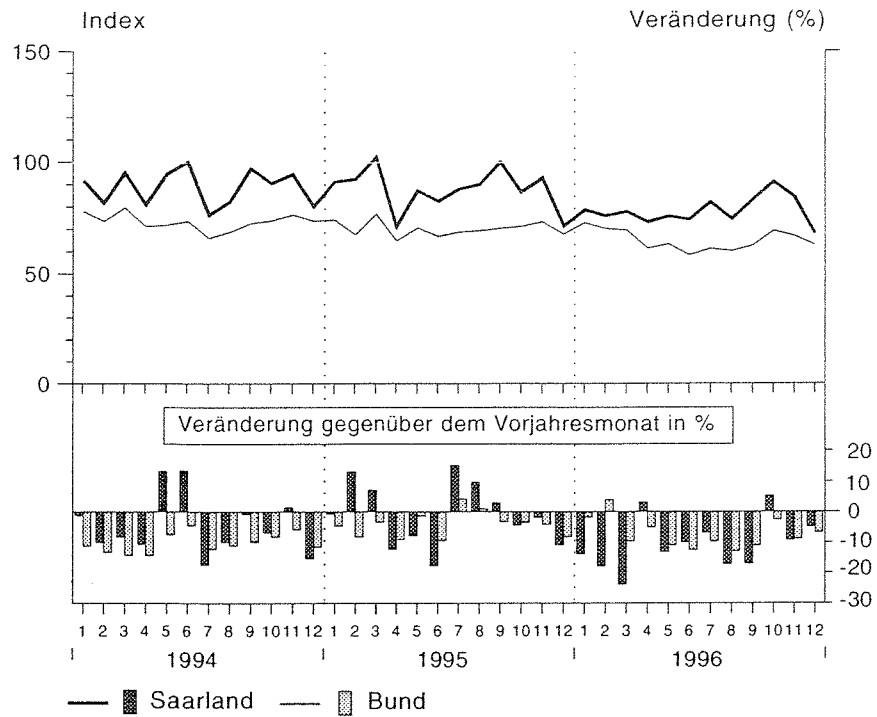
Verarbeitendes Gewerbe



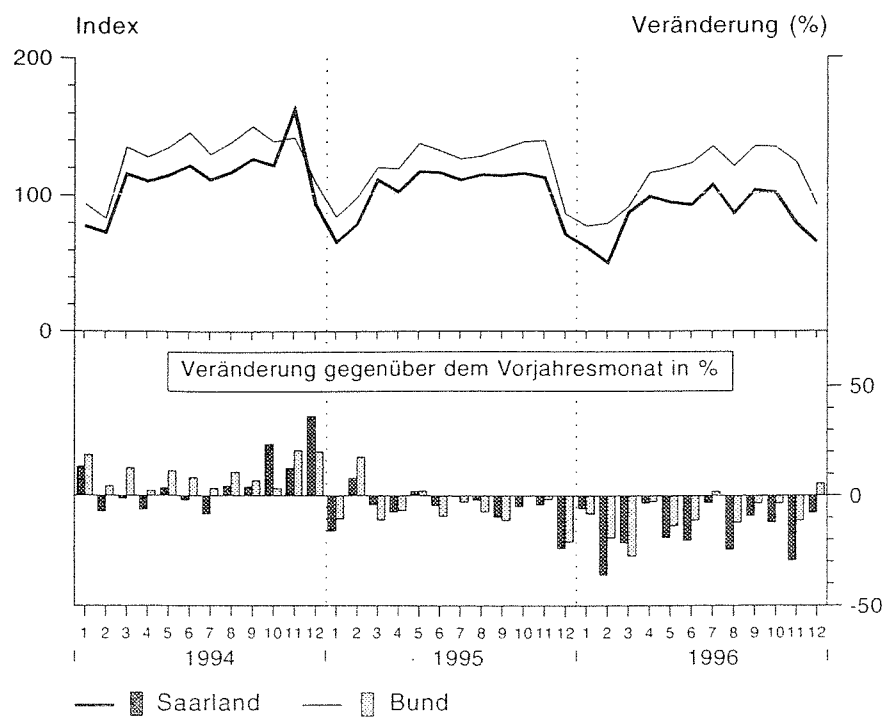
E12-M2

Index der Nettoproduktion, kalendermonatlich 1991 = 100

Kohlenbergbau



Vorbereitende Baustellenarbeiten, Hoch- und Tiefbau



Vorbemerkung

Der Nettoproduktionsindex gibt unter Ausschaltung von Preisveränderungen die Entwicklung der Nettoleistung im Produzierenden Gewerbe wieder. Die aus dem Jahr 1991 abgeleiteten Nettoproduktionswerte werden monatlich mit ausgewählten Produktions- und Umsatzdaten sowie Arbeiterstunden fortgeschrieben. Der Bruttoproduktionswert umfaßt den Gesamtumsatz, vermehrt oder vermindert um die Bestandsänderungen an unfertigen und fertigen Erzeugnissen aus eigener Produktion zuzüglich der selbsterstellten Anlagen. Der Nettoproduktionswert ergibt sich aus dem Bruttoproduktionswert abzüglich der Vorleistungen (Verbrauch an Roh-, Hilfs- und Betriebsstoffen, Einsatz an Handelsware, Kosten für durch andere Unternehmen ausgeführte Lohnarbeiten).

1. Index der Nettoproduktion für das Produzierende Gewerbe im Saarland 1991 = 100 Kalendermonatlich - Monatsergebnisse Juli 1996 bis Dezember 1996 -

WZ-Nr.	Wirtschaftsabschnitt Wirtschaftsabteilung insgesamt	Gewichtung in %	Juli 1996	August 1996	September 1996	Oktober 1996	November 1996	Dezember 1996
C	Bergbau und Gewinnung von Steinen und Erden	9,60	83,0	75,1	83,8	91,5	84,1	67,6
10	Kohlenbergbau	9,32	81,9	74,4	83,0	90,9	84,2	67,7
14	Gewinnung v. Steinen u. Erden	0,28	120,8	99,2	108,8	112,2	80,8	64,7
D	Verarbeitendes Gewerbe	75,85	110,3	80,3	108,1	112,6	105,7	87,1
15	Ernährungsgewerbe	5,47	133,3	131,3	142,6	149,7	136,2	131,7
18	Bekleidungsgewerbe	0,46	30,2	16,8	20,6	28,2	25,8	22,0
20	Holzgewerbe (oh. H.v. Möbeln)	1,01	105,2	63,6	109,8	111,5	97,5	78,9
24	Chemische Industrie	1,26	118,3	59,5	92,4	98,0	107,0	70,1
25	H.v. Gummi- u. Kunststoffwaren	4,19	124,4	103,3	117,9	122,7	114,1	86,5
26	Glasgewerbe, Keramik, Verarb. v. Steinen u. Erden	3,88	68,5	39,3	58,3	56,4	51,7	38,2
27	Metallerzeugung u. -bearbeitung	15,07	89,2	69,4	97,9	99,0	94,1	71,3
271	Erzeugung v. Roheisen, Stahl und Ferroleq. (EGKS)	10,24	86,6	71,3	98,2	99,6	92,8	74,4
28	H.v. Metallerzeugnissen	9,08	133,1	96,8	115,4	116,4	114,7	96,7
29	Maschinenbau	11,30	96,4	79,4	92,0	105,4	97,1	90,8
31	H.v. Geräten der Elektrizitäts- erzeugung, -verteilung	3,29	92,1	69,4	127,4	108,7	90,5	65,2
34	H. von Kraftwagen u. -teilen	12,96	118,2	75,2	109,0	117,1	112,4	83,4
A	Vorleistungsgüterproduzenten	52,35	105,4	79,4	103,3	108,3	100,7	79,1
B	Investitionsgüterproduzenten	24,36	105,3	79,3	101,9	106,5	102,2	87,4
GG	Gebrauchsgüterproduzenten	1,69	135,5	80,8	149,4	139,8	119,6	119,9
VG	Verbrauchsgüterproduzenten	7,05	120,9	82,8	123,1	130,0	122,5	110,9
C+D	Bergbau u. Gewinnung v. Steinen u. Erden, Verarbeitendes Gewerbe	85,45	107,2	79,7	105,4	110,2	103,3	84,9
E	Energie- u. Wasserversorgung	6,59	77,4	63,6	80,4	92,3	88,4	84,3
4010	Elektrizitätsversorgung	4,66	72,3	53,0	76,8	92,5	88,8	82,5
F	Baugewerbe	7,96	107,9	90,8	101,8	101,8	84,2	70,8
	Vorbereitende Baustellenarbeiten, Hoch- und Tiefbau	5,77	106,9	86,0	103,1	101,0	78,8	65,0
	Bauinstallation, sonst. Baugewerbe	2,19	110,6	103,4	98,3	103,9	98,5	86,0
	Produzierendes Gewerbe	100,00	105,3	79,5	103,4	108,4	100,8	83,7

Betriebe von Unternehmen mit im allgemeinen 20 und mehr Beschäftigten

**2. Index der Nettoproduktion für das
Produzierende Gewerbe im Saarland (1991 = 100) Januar bis Dezember 1996
Kalendermonatlich**

WZ-Nr.	Wirtschaftsabschnitt Wirtschaftsabteilung insgesamtD	Gewicht- ung in %	1995		1996		Januar bis Dez.		Veränderung in %		
			Dez.	Nov.	Dez.	1995	1996	Dez. 96 gegen Nov. 96	Dez. 96 gegen Dez. 95	Jan. bis Dez. 96 gegen Jan. bis Dez. 95	
											Monatsdurchschnitt
C	Bergbau und Gewinnung von Steinen und Erden	9,60	71,2	84,1	67,6	88,2	78,6	- 19,6	- 5,1	- 10,9	
10	Kohlenbergbau	9,32	71,3	84,2	67,7	87,9	78,1	- 19,6	- 5,0	- 11,1	
14	Gewinnung v. Steinen u. Erden	0,28	68,5	80,8	64,7	97,4	92,0	- 19,9	- 5,5	- 5,5	
D	Verarbeitendes Gewerbe	75,85	89,5	105,7	87,1	105,8	103,4	- 17,6	- 2,7	- 2,3	
15	Ernährungsgewerbe	5,47	124,2	136,2	131,7	128,6	132,9	- 3,3	+ 6,0	+ 3,3	
18	Bekleidungsgewerbe	0,46	22,4	25,8	22,0	33,7	25,8	- 14,7	- 1,8	- 23,4	
20	Holzgewerbe (oh. H.v. Möbeln)	1,01	68,2	97,5	78,9	110,2	95,4	- 19,1	+ 15,7	- 13,4	
24	Chemische Industrie	1,26	96,0	107,0	70,1	90,3	94,8	- 34,5	- 27,0	+ 5,0	
25	H.v. Gummi- u. Kunststoffwaren	4,19	91,5	114,1	86,5	117,9	116,3	- 24,2	- 5,5	- 1,4	
26	Glasgewerbe, Keramik, Verarb. v. Steinen u. Erden	3,88	40,4	51,7	38,2	66,4	55,5	- 26,1	- 5,4	- 16,4	
27	Metallerzeugung u. -bearbeitung	15,07	69,3	94,1	71,3	96,0	86,7	- 24,2	+ 2,9	- 9,7	
271	Erzeugung v. Roheisen, Stahl und Ferroleq. (EGKS)	10,24	69,8	92,8	74,4	95,5	84,8	- 19,8	+ 6,6	- 11,2	
28	H.v. Metallerzeugnissen	9,08	104,1	114,7	96,7	113,5	118,1	- 15,7	- 7,1	+ 4,1	
29	Maschinenbau	11,30	77,3	97,1	90,8	93,5	99,4	- 6,5	+ 17,5	+ 6,3	
31	H.v. Geräten der Elektrizitäts- erzeugung, -verteilung	3,29	62,0	90,5	65,2	103,0	88,0	- 28,0	+ 5,2	- 14,6	
34	H. von Kraftwagen u. -teilen	12,96	85,6	112,4	83,4	105,3	106,0	- 25,8	- 2,6	+ 0,7	
A	Vorleistungsgüterproduzenten	52,35	76,8	100,7	79,1	103,0	96,3	- 21,4	+ 3,0	- 6,5	
B	Investitionsgüterproduzenten	24,36	100,7	102,2	87,4	103,7	103,4	- 14,5	- 13,2	- 0,3	
GG	Gebrauchsgüterproduzenten	1,69	130,5	119,6	119,9	147,2	134,7	+ 0,3	- 8,1	- 8,5	
VG	Verbrauchsgüterproduzenten	7,05	110,4	122,5	110,9	113,6	114,4	- 9,5	+ 0,5	+ 0,7	
C+D	Bergbau u. Gewinnung v. Steinen u. Erden, Verarbeitendes Gewerbe	85,45	87,5	103,3	84,9	103,8	100,6	- 17,8	- 3,0	- 3,1	
E	Energie- u. Wasserversorgung	6,59	79,7	88,4	84,3	86,5	87,7	- 4,6	+ 5,8	+ 1,4	
4010	Elektrizitätsversorgung	4,66	77,5	88,8	82,5	85,2	87,3	- 7,1	+ 6,5	+ 2,5	
F	Baugewerbe	7,96	77,6	84,2	70,8	104,9	88,6	- 15,9	- 8,8	- 15,5	
	Vorbereitende Baustellenarbeiten, Hoch- und Tiefbau	5,77	70,6	78,8	65,0	102,0	85,3	- 17,5	- 7,9	- 16,4	
	Bauinstallation, sonst. Baugewerbe	2,19	96,1	98,5	86,0	112,7	97,2	- 12,7	- 10,5	- 14,8	
	Produzierendes Gewerbe	100,00	86,1	100,8	83,7	102,8	98,8	- 17,0	- 2,8	- 3,9	

Betriebe von Unternehmen mit im allgemeinen 20 und mehr Beschäftigten

3. Ausgewählte Produktionszahlen

Merkmal	Maßeinheit	1994	1995	1996	Oktober 1996	November 1996	Dezember 1996
Steinkohlenbergbau (ohne Privatgruben)							
Steinkohle							
Förderung	1 000 t	8 255,6	8 175,5	7 324,8	716,8	633,3	533,3
Absatz insgesamt	1 000 t	9 050,1	8 405,3	8 195,7	710,3	744,7	928,5
dav.: Fremdotsatz ⁷⁾	1 000 t	7 236,9	6 500,6	7 547,6	657,6	696,1	876,6
Zechenselbstverbrauch	1 000 t	16,5	18,6	6,6	0,1	-	0,1
Einsatz der Zechenkokereien	1 000 t	408,0	566,8	641,5	52,6	48,6	51,8
Tatsächliche Fördertage	Anzahl	248,3	249,0	245,9	22,31	20,00	16,78
Förderung je tatsächliche Fördertage	1 000 t	33,3	32,8	29,8	32,1	31,7	31,8
Schichtleistung ¹⁾							
Grubenbetriebe unter Tage ²⁾	kg/MS ³⁾	5 900	6 513	6 607	7 360	7 139	8 892
Bergbauliche Betriebe ²⁾	kg/MS ³⁾	4 672	5 159	5 248	5 888	5 707	7 020
Fremdotsatz ⁷⁾							
dav.: Saarland ⁷⁾	1 000 t	4 910,5	4 207,1	6 035,6	494,6	529,2	743,9
übriges Inland	1 000 t	2 324,8	2 292,5	1 511,5	163,0	166,9	132,7
Frankreich	1 000 t	1,3	0,9	0,3	-	-	-
andere Länder	1 000 t	0,3	-	0,2	-	-	-
Kohlengesamtbestände ⁴⁾	1 000 t	1 200,8	1 399,3	1 354,0	1 784,3	1 703,9	1 354,0
Steinkohlenkoks							
Produktion insgesamt	1 000 t	1 828,6	2 002,6	1 824,0	156,5	152,9	157,9
dav.: Zechenkoks einschl. Lohnverkokung	1 000 t	494,5	641,2	519,3	42,4	41,1	42,3
Hüttenkoks	1 000 t	1 334,1	1 361,4	1 304,7	114,1	111,8	115,6
Eisen- und Stahlerzeugung							
Roheisen	1 000 t	3 982,7	3 677,6	3 335,2	309,0	301,2	269,4
Rohstahl	1 000 t	4 502,8	4 418,3	4 053,0	381,5	368,0	317,3
Walzstahlfertigerzeugnisse ⁵⁾	1 000 t	3 169,0	3 111,4	2 736,8	266,9	250,1	202,3

nachrichtlich: Betriebe und Beschäftigung in der Energie- und Wasserversorgung⁶⁾

Betriebe ²⁾	Anzahl	41	40	41	41	41	41
Beschäftigte insgesamt ²⁾	Anzahl	3 781	3 669	4 714	4 637	4 621	4 604
dar.: Arbeiter ²⁾	Anzahl	1 829	1 741	2 568	2 484	2 459	2 444
Geleistete Arbeiterstunden	1 000	2 875	2 798	4 010	318	317	315
Löhne u. Gehälter	1 000 DM	262 098	263 944	338 707	28 616	38 317	28 099

1) Monats- bzw. Jahresschichtleistung 2) Monatsdurchschnitt 3) kg/MS = Kilogramm pro Mannschicht 4) Stand am Ende des Zeitraumes ohne Schlammweier 5) gemäß Montanvertrag (ohne nahtlose Stahlrohre einschließlich Röhrenrund- u. Vierkantstahl) 6) Ergebnisse aus dem Monatsbericht, Betriebe von Unternehmen mit 20 und mehr Beschäftigten. Ab Januar 1996 werden die "Grubenkraftwerke" bei den Energiestatistiken im Bereich Abt. 40/Energieversorgung nachgewiesen 7) Ab Januar 1996 wird der Absatz an die "Grubenkraftwerke" als Fremdotsatz verbucht.